

# Quarterly Mixed Migration Update: América Latina y el Caribe

Esta actualización trimestral sobre Migración Mixta (Quarterly Mixed Migration Update, QMMU) cubre la región de América Latina y el Caribe (LAC). Los principales países de análisis en la región son aquellos afectados por la crisis migratoria venezolana, incluyendo a Colombia, Brasil, Perú, Chile y Ecuador, así como las islas del Caribe. En cuanto a los movimientos migratorios mixtos hacía Estados Unidos el QMMU cubrirá México y otros países de Centroamérica. Dependiendo de las tendencias trimestrales y de las actualizaciones relacionadas con la migración mixta, el QMMU se puede enfocar más en algunos países que otros.

El QMMU ofrece una aproximación trimestral sobre las nuevas tendencias y dinámicas relacionadas con la migración mixta y del desarrollo de políticas relevantes en la región. Estas actualizaciones se basan en la compilación de una amplia gama de fuentes secundarias (datos) las cuales, se encuentran reunidas dentro de un marco regional y analizadas desde un enfoque de migración mixta. Los QMMU similares están disponibles para todas las regiones donde trabaja el MMC.

El Centro de Migración Mixta (MMC) es una red global conformada por seis oficinas regionales y una oficina central ubicada en Ginebra. Asimismo, el MMC es una fuente líder de información, investigación, análisis y experticia independiente de alta calidad sobre la migración mixta. Para obtener más información, visite [mixedmigration.org](https://mixedmigration.org) y síganos en Twitter en [@Mixed\\_Migration](https://twitter.com/Mixed_Migration)

## Comprensión de la migración mixta para el MMC

La "migración mixta" se refiere a los movimientos transfronterizos de personas, incluyendo a la vez a los refugiados que huyen de la persecución y los conflictos, las víctimas de la trata y las personas que buscan mejores vidas y oportunidades. Las personas presentes en los flujos migratorios mixtos dejan su país de residencia a causa de una multiplicidad de factores, y presentan diferentes estatus legales, así como una variedad de vulnerabilidades. Aunque, tienen derecho a protección en virtud del derecho internacional de los derechos humanos, están expuestos a múltiples violaciones de derechos a lo largo de su viaje. Aquellos en flujos migratorios mixtos viajan a lo largo de rutas similares, utilizando medios de viaje análogos. A menudo viajan de manera irregular siendo total o parcialmente asistidos por traficantes de migrantes.

### Foto de portada:

Juan Carlos Tomasi/MSF (2018)

APOYADO POR:



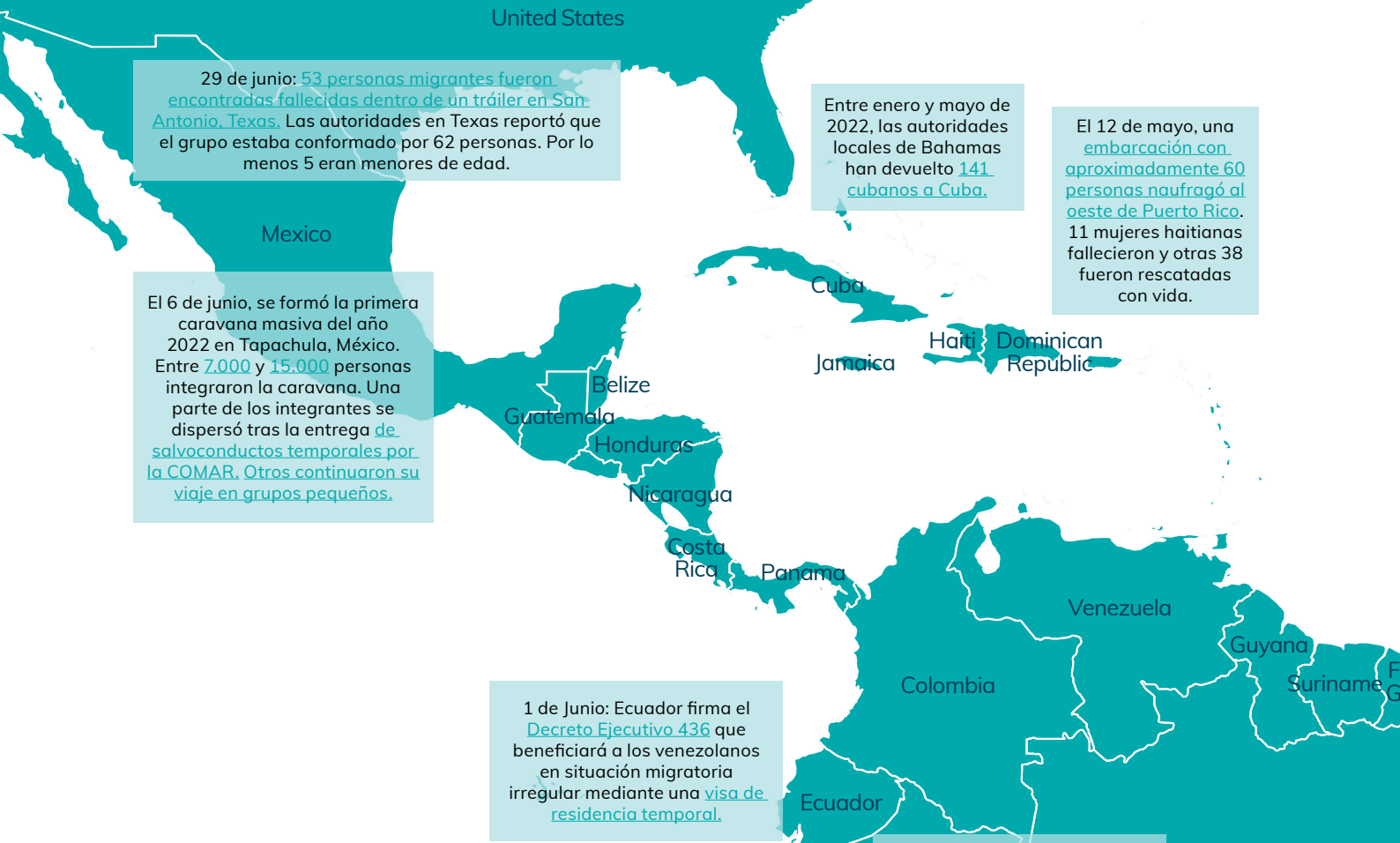
# Quarterly Mixed Migration Update: América Latina y el Caribe

## Trimestre 2 – 2022

### Actualizaciones claves

- De acuerdo con la última actualización de la Plataforma de Coordinación Interagencial para Refugiados y Migrantes de Venezuela (R4V), a mayo de 2022, [6.133.473](#) venezolanos abandonaron el país. De estos, [5.083.998](#) (83%) se encuentran en países de América Latina y el Caribe. De acuerdo con actores clave en las fronteras, las intenciones de retorno de los venezolanos están aumentando, pero, este [aún no se traduce](#) en un aumento de los movimientos de retorno.
- En mayo, un venezolano murió en el paso fronterizo de Colchane, entre Bolivia y Chile. Es la [víctima número 26](#) registrada este año en esa zona montañosa. [11 mujeres haitianas murieron](#) tras un naufragio cerca de Puerto Rico. En junio, [más de 50 migrantes](#) fueron encontrados muertos dentro de un tráiler en San Antonio, Texas. Al menos 5 de las 62 personas eran menores.
- Los “[encuentros](#)” en la frontera sur de Estados Unidos entre personas en movilidad y autoridades nacionales siguen aumentando. De enero a mayo 2022, se reportaron [1.017.951](#) “encuentros”, lo que supone un aumento del 42% en comparación con el mismo periodo en el año 2021. Hasta mayo se reportaron [239.416](#) “encuentros” en la frontera sur, la [cifra es la más alta de los últimos 3 años](#). Se reportaron 5,078 “encuentros” con venezolanos en la frontera sur de Estados Unidos, un aumento del 23,64% en comparación con abril de 2022 (4,107 "encuentros").
- [En abril de 2022](#), la Corte Suprema de Estados Unidos [rechazó](#) la solicitud de la administración actual para derogar la política del [Migrant Protection Protocol](#) (MPP), más conocido como el programa “[Remain in México](#)”. En virtud de esta política, las personas que solicitaron asilo a personas que solicitan asilo en la frontera de Estados Unidos o tras ser detenidas al cruzar de forma irregular son devueltas a México mientras se procesan sus casos. En mayo se incluyeron [2.244](#) personas en el MPP, al menos el [65% de estas \(1.460 personas\)](#) fueron retornados a México.
- Los naufragios y las muertes asociadas por mar siguen aumentando en la región. Entre octubre de 2021 y junio de 2022, [la Guardia Costera de Estados Unidos \(USCG\) interceptó 2.464 embarcaciones](#). En mayo, ACNUR advirtió de la necesidad de proteger a las [personas en migración por mar](#).
- El 10 de junio, 21 estados de la región incluyendo Estados Unidos y Canadá [firmaron la Declaración de Los Ángeles sobre Migración y Protección](#). El documento propone “cambiar la forma en la que gente migra”, a partir de la implementación de [“una gestión humana y hemisférica de la migración, así como de la promoción de una asistencia humanitaria coordinada”](#).

## Panorama regional\*



## The Caribbean



\*La información en el mapa presenta una selección de actualizaciones o noticias y no abarca todos los flujos migratorios mixtos de América Latina y el Caribe.

# Actualización regional de la migración mixta

## Flujo migratorio mixto venezolano

### Movimientos hacia América del Sur

De acuerdo con la última actualización de Plataforma de Coordinación Interagencial para Refugiados y Migrantes de Venezuela (R4V), a mayo de 2022, [6.133.473](#) venezolanos abandonaron el país. De estos, [5.083.998](#) (83%) se han trasladado a otros países de América Latina y el Caribe. [Colombia](#), es el principal receptor de refugiados y migrantes venezolanos en América Latina y el Caribe ([36 % reside en el país](#)), seguido de Perú ([25%](#)), Ecuador ([10%](#)), Chile ([8%](#)) y Brasil ([6%](#)).

De acuerdo con [actores en frontera](#), las intenciones de las personas refugiadas y migrantes de retornar a Venezuela en el futuro siguen aumentando. Esto puede explicarse [por proyecciones de mejora económica en el país](#) y por las dificultades a las que se enfrentan los refugiados y migrantes venezolanos al establecerse en los países de acogida. A pesar del aumento de las intenciones de retorno, todavía no hay un aumento correspondiente en los movimientos de retorno reales, y [el flujo de salida de Venezuela sigue siendo mayor](#), según R4V.

Los [movimientos secundarios de venezolanos en la región están incrementando](#). Aunque faltan datos actualizados, una proporción cada vez mayor de venezolanos está migrando a un segundo o tercer país de acogida en la región. En los últimos seis meses, [Uruguay se convirtió en un país de destino](#) para los migrantes y refugiados venezolanos. Los desplazamientos secundarios suelen deberse a políticas migratorias restrictivas, a la discriminación o a las consecuencias económicas de la pandemia del COVID-19.

### Migración y proceso de regularización en Colombia

A mayo de 2022, el [36%](#) de todos los refugiados y migrantes venezolanos en las Américas se encontraban en Colombia. La entrega del [Permiso Temporal de Protección](#) (PPT) se aceleró con la implementación del mecanismo de entrega masiva en espacios deportivos, entre [enero](#) y [abril de 2022](#). Desde mayo de 2022, solo podrán acceder al PPT quienes hayan ingresado regularmente al territorio y todos los niños, niñas y adolescentes escolarizados. El registro estará abierto hasta noviembre de 2023.

Hasta junio 2022, se reportaron [1.266.498 PPT's impresos y 1.083.098 PPT's entregados](#). El PPT es esencial para garantizar el acceso al sistema de protección social en Colombia: a mayo de 2022, [738.349](#) refugiados y migrantes venezolanos se encontraban afiliados al sistema de salud nacional. De estos, el [53% eran titulares del PPT](#). De acuerdo con el Ministerio de Salud y Protección Social, se espera que a finales de 2022, un total de [945.169 refugiados y migrantes](#) venezolanos se beneficien del sistema de salud en Colombia.

La identificación de hogares venezolanos como potenciales beneficiarios de programas sociales creció más del [147%](#) entre diciembre de 2021 (35.455 mil hogares) y mayo de 2022 (87.647). Desde [2017](#), el Sistema de Identificación de Potenciales Beneficiarios de Programas Sociales (Sisbén) avanza en la focalización de la población venezolana con miras a la inclusión social y económica.

## Perú

Después de Colombia, Perú es el segundo país receptor de refugiados y migrantes venezolanos. A fecha de mayo 2022, [1,2 millones](#) de venezolanos vivían en el país.

[Actores locales denunciaron el aumento constante](#) de las multas asociadas con el vencimiento de los documentos y otras infracciones administrativas impuestas a ciudadanos venezolanos. [Los costos de estas sanciones](#) ascienden a [miles de dólares](#) mientras que, el salario mensual promedio de una persona venezolana en Perú es de [295 dólares](#). [Organizaciones humanitarias en el país](#) brindan asesoría, acompañamiento legal y apoyo económico a las personas venezolanas en situación de irregularidad. Pero muchos, ante la imposibilidad de pagar las multas, eligen [abandonar el país](#) y, posiblemente, migrar hacia otros países de la región o hacia América del Norte.

El 1ero de mayo, Perú reabrió las fronteras terrestres con Chile en [Tacna-Santa Rosa y Chacalluta](#). Cabe señalar que los servicios migratorios en esta frontera [habían sido suspendidos desde mediados de marzo 2020](#) por restricción sanitaria asociada con la pandemia de COVID 19.

Continúan los [reportes sobre el aumento de la presencia de traficantes](#), también conocidos como [“zorros andinos”](#), [“trocheros”](#) o “chamberos” en la frontera entre Perú, Bolivia y Chile. En junio de 2022, [tres conductores](#) fueron detenidos en Desaguadero (Perú) cuando trasladaban en camiones a [33 migrantes con destino a Chile](#).

## Brasil

En mayo 2022, [345.013](#) migrantes y refugiados venezolanos se encontraban en Brasil. En abril de 2022 el [Observatorio de Migraciones Internacionales \(OBMigra\)](#) reportó el ingreso de 11,899 personas de nacionalidad venezolana al país.

Entre abril 2021 y abril 2022, las solicitudes de refugio de personas venezolanas se triplicaron, pasando de 534 solicitudes (abril de 2021) a 1,786 solicitudes (abril de 2022). En abril 2022, una proporción importante de solicitudes se realizó en [Pacaraima \(62%\)](#) estado de Roraima, cerca de la frontera con Venezuela.

[76.398 mil refugiados y migrantes venezolanos](#) han sido beneficiados por la estrategia de [“interiorización”](#), implementada desde abril de 2018 por el Gobierno Federal de Brasil, con apoyo de ACNUR, OIM y otras agencias de la ONU. Esta medida tiene como objetivo garantizar la [reubicación voluntaria y segura](#) de refugiados y migrantes venezolanos en otras ciudades del país. La estrategia de “interiorización” opera bajo diversas modalidades y se complementa con estrategias socioeconómicas, de integración y protección social.

## Ecuador

Aproximadamente el [10%](#) de los refugiados y migrantes venezolanos en la región se encuentran en Ecuador. Desde 2019, Ecuador está implementando mecanismos de regularización a migrantes venezolanos. En junio de 2022, se firmó el Decreto 436 que contempla la [“amnistía migratoria”](#) y la regularización extraordinaria a personas venezolanas. La regularización se dará a través de la [Visa de Residencia Temporal de Excepción para Ciudadanos Venezolanos \(VIRTE\)](#), la cual será válida por 2 años y solo podrá ser renovada una única vez.

A este mecanismo solo podrán aplicar las personas venezolanas que hayan ingresado regularmente a Ecuador y que se encuentren en situación irregular a la fecha de expedición del [Decreto 436](#) en junio de 2022. También podrán aplicar las personas titulares de visas humanitarias y de residencia temporal en el marco de la Unión de Naciones Suramericanas (UNASUR). El periodo de aplicación a la VIRTE será a de 12 meses y contará con un registro migratorio ante el Ministerio del Interior. Se espera conocer más detalles sobre el proceso en los próximos meses.

La amnistía migratoria es un paso importante para garantizar temporalmente la regularización y el acceso a derechos en el país. Sin embargo, existe preocupación entre la población refugiada y migrante venezolana que ingresó de forma irregular. Según [el DTM de mayo 2022](#), el [15.1%](#) de los encuestados en Tulcán (Ecuador) no contaba con ningún documento de identificación y no podrán pretender el acceso a la “amnistía migratoria”. Actores en terreno reportaron que personas que no cuenten con una visa de permanencia [el temian ser deportados](#).

Las barreras de acceso a regularización temporal pueden desincentivar la permanencia en Ecuador. Entre enero y mayo de 2022, se han produjeron [11.921](#) salidas de ciudadanos venezolanos a Colombia, por el paso fronterizo terrestre de Rumichaca. Las salidas por este punto fronterizo aumentaron un [7.1%](#) en comparación con el año 2021 (846 salidas). Es muy pronto para establecer una tendencia, pero, actores informan que estas personas elegirán otro país de la región para establecerse o [se dirigirán hacia América del Norte](#).

## Chile

Según R4V, [448.138](#) refugiados y migrantes venezolanos se encuentran en Chile a fecha de mayo 2022.

Entre febrero y [abril de 2022](#), Chile decretó el estado de excepción, otorgando poderes especiales a las Fuerzas Armadas para controlar la migración irregular en su frontera norte. El despliegue militar se mantiene en la región.

La entrada en vigor de la nueva [Ley de Migración y Extranjería en febrero 2022](#) prevé un mayor uso de expulsión para disuadir las entradas. Esta decisión provocó la expulsión de [166 extranjeros](#) entre abril y mayo de 2022.

La nueva ley también permite a los agentes fronterizos detener a cualquier persona que entre por un paso irregular y devolverla al país del que procede. Entre febrero y abril de 2022, [Bolivia rechazó el 93%](#) (7.700 de 8.863) de los retornos inmediatos de venezolanos. La mayoría de ellos reingresó inmediatamente a Chile. En cambio, los [488 retornos inmediatos a Perú](#) se hicieron sin limitaciones. A partir del 28 de abril, [Bolivia sólo aceptará retornos de sus nacionales y Perú de otras nacionalidades](#).

La discriminación y [el rechazo](#) a las personas refugiadas y migrantes venezolanas en Chile sigue creciendo. Un estudio nacional de opinión pública revela que el 61% de los encuestados considera necesario prohibir la migración. En la región de Antofagasta, al norte del país, el 59% de los encuestados señaló que los impactos de la migración en la región son “malos o muy malos”. La estigmatización y [deterioro de la convivencia](#) pueden afectar [la integración](#) e [impulsar la salida de refugiados y migrantes venezolanos hacia otros países de la región](#).

## Movimientos hacia América del Norte

El número venezolanos que cruzan por el Tapón del Darién, entre Colombia y Panamá, [sigue creciendo](#). Entre abril y mayo 2022 se reportaron [19,561](#) entradas a Panamá de refugiados y migrantes provenientes del Darién. De estas, 12,538 ([64,1%](#)) corresponden a personas venezolanas.

Los requisitos de visado para los ciudadanos venezolanos adoptados por Guatemala, El Salvador y Panamá fueron replicados por [México](#), [Honduras](#), [Nicaragua](#) y [Costa Rica](#) a principios de 2022. Estas restricciones limitaron el uso de rutas aéreas seguras para migrar desde Sudamérica hacia el norte. Estas restricciones impactaron directamente en el aumento del tránsito por el Darién, una zona no regulada y peligrosa, para llegar a Centroamérica.

La Defensoría del Pueblo Colombiana y [UNICEF](#) advirtieron del aumento de niños, niñas y adolescentes viajando solos a través del Darién. En mayo, 169 niños y adolescentes solos salieron de Necoclí hacia Panamá. La migración por mar hacia el Darién también ha provocado múltiples [naufragios](#). En junio, [25 ciudadanos venezolanos](#) fueron rescatados en el Golfo de Urabá, entre los Municipios de Necoclí y Acandí, en Colombia.

En mayo de 2022, el [U.S Customs and Border Protection \(CBP\)](#) reportó 5,078 “encuentros” con personas venezolanas en la frontera sur de Estados Unidos. Esto representa un aumento del 23,64% respecto al mes de abril de 2022 (4,107 “encuentros”).

## Movimientos en América Central

Según el [Servicio Nacional de Migración de Panamá](#), entre enero y abril 2022, el [45%](#) de las entradas desde Colombia a Panamá fueron de personas provenientes de América del Sur, 24% de África, 20% de las Antillas y 11% de Asia. Se registro un aumento de 14% de las entradas por el Darién entre marzo (4.969) y abril 2022 (5,667).

De enero a mayo de 2022, se presentaron [32.593 solicitudes](#) de refugio de ciudadanos nicaragüenses en Costa Rica. Estas nuevas solicitudes se suman a las otras [150.000 peticiones pendientes](#) por responder en el país. En México, de enero a mayo de 2022 se presentaron [3.390 solicitudes](#) de refugio de nicaragüenses, un 37% más que en todo el año 2021 ([2.912 solicitudes](#)).

La búsqueda de protección internacional por parte de los nicaragüenses en países vecinos estaría relacionada con el [incremento de la represión política](#) y de las [detenciones arbitrarias](#) en Nicaragua.

## Migración mixta en México

A la fecha, México cuenta con aproximadamente [48,981 solicitantes de asilo](#). Las solicitudes aumentaron un 20% en comparación con el primer cuatrimestre del año 2021. En mayo se presentaron [9,113 solicitudes de refugio](#) principalmente de personas de [Honduras](#), [Cuba](#), [Haití](#), [Venezuela](#) y [Nicaragua](#), entre otras nacionalidades. Tapachula (al sur del país) es la ciudad con mayor número de solicitantes, con 32,858 solicitudes desde enero hasta mayo de 2022, seguida de Ciudad de México (6, 093 solicitantes).



El [Monitoreo de Protección \(MdP\) de DRC-México](#) informó que el 49,4% de los entrevistados en Tapachula y Ciudad Juárez querían continuar su tránsito hacia Estado Unidos, mientras que el 45,3% desea establecerse en México.

El retraso en la obtención de los pases de tránsito y visado humanitario aumentó la búsqueda de alternativas para llegar a Estados Unidos desde el sur de México. El 16 de junio, [366 migrantes de 16 nacionalidades diferentes fueron encontrados en un camión de carga](#), intentando salir de Tapachula.

## Caravanas de migrantes hacia Estados Unidos

A principios de junio, entre [7.000](#) y [15.000](#) personas salieron de Tapachula en caravana hacía la frontera sur de México [para protestar por el retraso en la obtención de documentos temporales de regularización](#). Parte de la caravana se dispersó en Huixtla [tras la entrega de salvoconductos de residencia temporal por parte de las autoridades mexicanas](#).

El 21 de junio, una caravana partió desde Monterrey (Estado de Nuevo León, México) con aproximadamente [800 personas](#) rumbo a Piedras Negras, Coahuila, en la frontera con Estados Unidos. Según actores locales, parte de los integrantes de la caravana ya cruzó la frontera con Estados Unidos.

Una nueva caravana con aproximadamente 3,000 personas partió el [24 de junio de Tapachula](#) hacia Huixtla, Chiapas. Los integrantes de la caravana denunciaron los [retrasos en la entrega de permisos de permanencia temporal](#) por las entidades migratorias de la ciudad. De acuerdo con el Instituto Nacional de Migración, [el 26 de junio se “suspendió”](#) el avance de esta última caravana, tras la entrega de documentos de tránsito temporal.

## Situación en la frontera con Estados Unidos

### Encuentros

Los [“encuentros”](#) en la frontera sur de Estados Unidos siguen aumentando. De enero a mayo 2022, se reportaron [1.017.951 encuentros](#). Esto representa un incremento del 42% en comparación con el mismo periodo de 2021. Solo en mayo, se reportaron 239,416 “encuentros” en la frontera sur, la [cifra más alta en los últimos 3 años](#).

70% de los “encuentros” se realizaron a adultos solos, y 22% a grupos familiares. Asimismo, se reportaron 14,699 encuentros con adolescentes no acompañados (un aumento de 4,39 % más que en mayo 2021) y, 235 casos de niños menores de edad no acompañados.

## Expulsiones y deportaciones

El 20 de mayo de 2022, una nueva [decisión judicial bloqueó](#) la posibilidad de revocar el Título 42. Esta política, aplicada durante la pandemia de COVID-19 en marzo de 2020, permite la expulsión inmediata de los solicitantes de asilo y migrantes aprehendidos en Estados Unidos. Se esperaba que el Título 42 culminara el [23 de mayo de 2022](#), pero, una coalición de estados, encabezados por Arizona, Luisiana y Misuri, apelaron por la continuidad de esta medida.

De abril a mayo de 2022, [200.589 personas fueron expulsadas](#) en virtud del Título 42.

## Cambios en la política de Estados Unidos

En abril de 2022, la Corte Suprema de Estados Unidos [rechazó](#) la petición de la actual administración de derogar la política del [Migrant Protection Protocol](#) (MPP), más conocido como el programa [“Remain in México”](#). En virtud de esta política, las personas que solicitan asilo en la frontera estadounidense o tras ser detenidas al cruzar de forma irregular son devueltas a México mientras se procesan sus casos. El [1 de julio](#), el Tribunal Supremo se pronunció sobre la posibilidad de eliminar esta medida. Se espera más información sobre esta decisión en los próximos meses.

Entre diciembre de 2021 y mayo de 2022, [7,259](#) personas fueron “inscritas” en el MPP. De estos, el 60% eran nicaragüenses, 15% cubanos, 9.4% colombianos. En mayo se incluyeron [2,244](#) personas en el MPP, al menos el 65% (1.460 personas), fueron retornados a México.

El 16 de mayo de 2022, el [Department of State](#) anunció el restablecimiento del Programa de Permisos para la Reunificación de Familias Cubanas ([Cuban Family Reunification Parole](#), CFRP). El CFRP permite a ciertos ciudadanos estadounidenses elegibles y residentes permanentes a solicitar un permiso de ingreso para sus familiares en Cuba. El programa fue creado en 2007 y suspendido en 2017. Este programa benefició a más de [20.000 cubanos por año desde su creación](#).

## Flujos migratorios mixtos extrarregionales

Entre enero y mayo de 2022, [32.797](#) personas ingresaron a Panamá por el Darién. De ellas, [5,8%](#) provenían de Haití (810 personas), [4%](#) de Cuba, (567), [3,7%](#) de Angola (527) y [1,8%](#) de Bangladesh (254) entre otras nacionalidades extracontinentales con menos entradas registradas.

Entre octubre de 2021 y junio de 2022, [2.464 balsas fueron interceptadas](#) por la Guardia Costera de Estados Unidos (USCG). En mayo de 2022, una embarcación con aproximadamente [800 haitianos](#) con destino a Estados Unidos arribó a Cuba. A principios de junio el [gobierno cubano](#) comenzó a retornar esas personas hacia Haití. En mayo, ACNUR advirtió de la necesidad de proteger a las [personas en migración por mar](#).

El [estado de Florida](#) sigue siendo un importante punto de entrada a los Estados Unidos, pero, se han reportado nuevos flujos a través de Puerto Rico. En mayo, la Guardia Costera [interceptó a 44 dominicanos](#) entre Puerto Rico y República Dominicana. En mayo, [11 mujeres haitianas](#) fallecieron al oeste de Puerto Rico luego de que su embarcación naufragara.

## Cumbre de las Américas

El 10 de junio, 21 estados de la región incluyendo Estados Unidos y Canadá firmaron la [Declaración de Los Ángeles sobre Migración y Protección](#). A pesar de los vetos y ausencias de países con un papel clave en las dinámicas de migración regional (Venezuela, Cuba, Nicaragua y México), la Declaración es la primera iniciativa regional pensada en una gestión hemisférica de la migración mixta. La situación actual es crítica: en la región se fortalece el uso de rutas inseguras, para enfrentar al aumento de restricciones sobre la libertad de movilidad.

El documento propone “cambiar la forma en la que gente migra”, a partir de la implementación de mecanismos de asistencia, estabilidad, gestión de la migración, reducción de pasos irregulares y promoción de asistencia humanitaria. [Queda por ver si las acciones concretas seguirán el tono y el espíritu alentador contenido en el texto de esta Declaración.](#)

# Enfoque temático:

## “La selva del Darién es un infierno... y no se lo recomiendo a nadie”

Entre agosto y septiembre de 2021 más de [10.000](#) personas en movilidad quedaron [varadas](#) en el pequeño municipio colombiano de Necoclí, cerca de la frontera entre Colombia y Panamá. La masiva presencia de grupos refugiados y migrantes que esperaban cruzar de Colombia a Panamá a través de la selva del Darién atrajo la atención de los medios de comunicación y de la opinión pública hacia esta ruta migratoria hacia América del Norte.

La ruta en el tapón del Darién ha sido utilizada históricamente por refugiados y migrantes procedentes de [África](#), [Asia y las islas del Caribe](#). Sin embargo, a partir de principios de 2022, la composición de los flujos migratorios mixtos a lo largo de esta ruta comenzó a cambiar rápidamente y de forma bastante dramática. Entre 2021 y 2022, el flujo migratorio de venezolanos por el Darién se multiplicó por seis, y [se estima que este flujo seguirá aumentando](#).

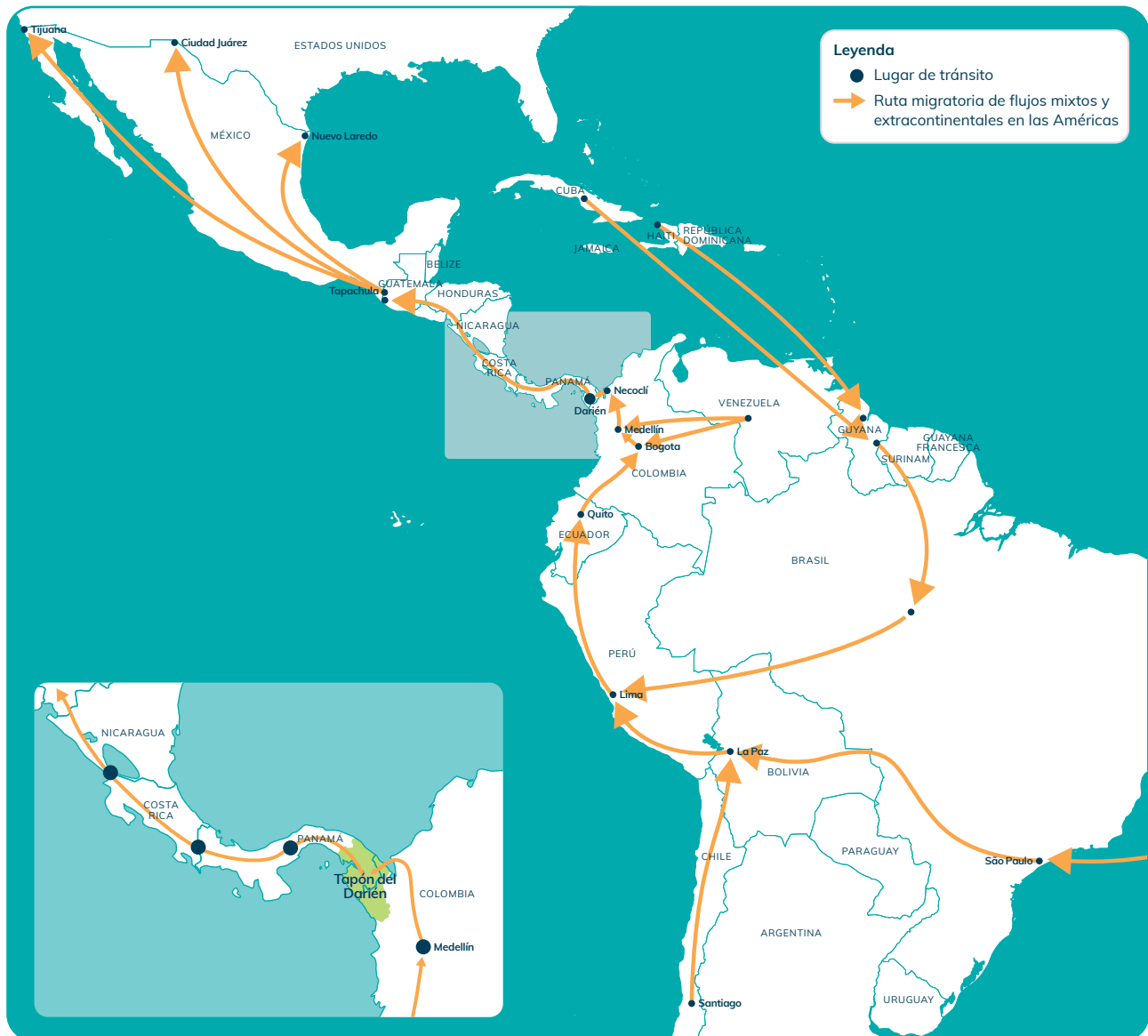
La razón de este aumento masivo de venezolanos se debe al deterioro de las condiciones de vida durante la pandemia del COVID-19 y, las dificultades encontradas para [regularizar su situación migratoria](#) en países de América del Sur, lo que impulsa a muchos de ellos a intentar desplazarse hacia el norte, hacia América Central y, potencialmente, desde allí hacia los Estados Unidos.

Para llegar a Panamá desde Colombia por vía terrestre, los refugiados y migrantes deben cruzar por el Tapón del Darién, caminando varios días por una selva tropical controlada por grupos criminales; enfrentándose a peligros de muerte, violencias sexuales, violencia física, secuestro, extorción, entre otros. Los actores internacionales han advertido de la necesidad de reforzar la asistencia humanitaria y las condiciones de acogida en Panamá, dada la extrema vulnerabilidad de las personas que salen del Darién tras pasar varios días en la selva enfrentándose a diversos peligros.

### **Las personas de nacionalidad venezolana son las principales transeúntes de la ruta desde Colombia a Panamá por el Darién**

Los flujos migratorios mixtos a través del Darién experimentaron un aumento significativo desde 2021, pero esta ruta se ha utilizado desde al menos 2009. [Un estudio de 2019](#) menciona que el flujo de personas asiáticas, africanas y caribeñas en tránsito irregular por la zona fronteriza del Darién ha aumentado en un 703% desde 2014. Antes de cruzar a Centroamérica por el Tapón del Darién, los refugiados y migrantes extracontinentales llegan a Sudamérica a países con regulaciones migratorias menos estrictas, como Brasil, Ecuador, Perú, Guyana e incluso Surinam (ver mapa 1).

## Mapa 1. Movimientos mixtos hacia América del Norte



Fuente: [MMC](#), realización propia

En 2021, los haitianos y cubanos conformaban la mayor parte del flujo migratorio mixto, cruzando de América del Sur hacia el norte, por el Darién. Ese año, el [Servicio Nacional de Migraciones de Panamá \(SNM\)](#) reportó 129,993 entradas en el país por el Darién. El [60,94%](#) de las entradas estaban conformadas por haitianos (79,219 personas), y el [14%](#) de cubanos (18,600 personas).

Desde principios de 2022, el tránsito por el Darién reporta una mayor presencia de refugiados y migrantes venezolanos. En 2021, se reportaron [2,819](#) entradas de venezolanos en Panamá, mientras que, de enero a mayo de 2022, las entradas de personas venezolanas se multiplicaron por seis y se convirtieron en el [51%](#) de todas las entradas registradas en Panamá por el Darién.

En 2021, los venezolanos que entraron en Panamá procedían principalmente de países de acogida de Sudamérica. Aunque se carece de información sobre las motivaciones exactas de los venezolanos que se

dirigen al norte, es probable que estén relacionadas con el [deterioro de sus condiciones de vida](#) en los países de primer desplazamiento en América del Sur durante la pandemia del COVID-19, las dificultades para [regularizar su situación migratoria](#), la [incertidumbre en los cambios de gobierno](#) en la región o el aumento de la discriminación y la xenofobia. Estudios recientes informan de que un número cada vez mayor de refugiados y migrantes [ahora salen directamente de Venezuela](#).

La restricción de visados impuesta a los venezolanos desde 2022 limitó sus posibilidades de viajar de forma regular y segura por avión a Centroamérica y Norteamérica. Para llegar a Estados Unidos, ahora tienen que viajar irregularmente por tierra, atravesando zonas muy peligrosas

## De Colombia a Panamá: un largo viaje en lanchas y caminando por la selva

Las rutas utilizadas a lo largo del Darién cambian constantemente. Las principales rutas se identificaron gracias a los testimonios de refugiados y migrantes recogidos por los encuestadores de 4Mi y a la [revisión de fuentes secundarias](#)

El viaje comienza con viajes por mar en pequeñas embarcaciones desde los municipios colombianos de [Turbo](#) (región de Antioquia), [Necoclí](#) y [Cabo Tiburón](#) (región del Chocó) hacia [Acandí](#), [Capurganá](#) (Chocó) o [Sapzurro](#) (Chocó), a la frontera con Panamá. Se reportaron también viajes por mar desde municipios del Golfo de Urabá hacia Carreto, [La Miel](#) o [Puerto Obaldía](#), en Panamá (ver mapa 2).

### Mapa 2. Movimientos mixtos por la región del Darién



Fuente: MMC, realización propia

Dentro de la selva del Darién, se identificaron dos rutas principales. La principal es la que va de Carreto (Panamá) a la aldea de Canaán Membrillo, y la otra es la que va de la localidad de Capurganá (Colombia) a la aldea de Bajo Chiquito.

De acuerdo con el [DTM \(OIM\)](#) realizado en Panamá, entre marzo y mayo de 2022, el [81.37%](#) de las personas que atraviesa el Darién toma la ruta hacia la vereda de Cannán Membrillo. Esta ruta tiene fama de ser más rápida y segura. Desde el caserío de Cannán Membrillo, las personas en tránsito tienen que pagar los servicios de una lancha para llegar a la aldea de [Puerto Limón](#). Desde ese punto, se dirigen a la Estación de Recepción Migratoria (ERM) de San Vicente implementada por el Gobierno panameño para identificar a los refugiados y migrantes y ofrecerles asistencia básica y acogida.

Antes de adentrarse a la selva del Darién y empezar el viaje por vía terrestre a Panamá, los refugiados y migrantes tienen que contratar los servicios de traficantes. Pocas personas pueden ingresar al Darién de manera independiente. La mayoría no quiere intentarlo. La falta de conocimiento sobre las rutas y la creencia de seguridad que puede proporcionar un guía impulsa la contratación de traficantes.

Los traficantes [operan como "guías" en los territorios a cargo de los Consejos Comunitarios del Departamento del Chocó en Colombia](#). Estas organizaciones comunitarias [controlan el territorio](#) y el [uso de las rutas en la selva](#), ya que el tráfico es [negocio muy rentable](#).

Algunos reportes, mencionan que mencionan que [los traficantes y los consejos comunitarios tienen relación con los grupos criminales](#) que controlan las rutas de entrada y tránsito por el Darién. Las tasas de tránsito se pagan a los representantes de los consejos comunitarios, que luego redistribuyen el dinero entre los traficantes. Las Autodefensas Gaitanistas de Colombia (AGC), también conocidas como "Clan del Golfo", son un poderoso grupo armado organizado (GAO) en Colombia. Parte del tráfico ilegal de drogas en el país está controlado por las AGC.

[Las rutas del narcotráfico son las mismas que utilizan las personas que se desplazan](#). Aunque el grupo no guía directamente a las personas por el Darién, se beneficia del tráfico de migrantes y autoriza el tránsito por el [territorio bajo su control entre Colombia y Panamá](#).

## Cruzar el Darién: 3 a 10 días de caminata en condiciones muy adversas

El Darién es una selva tropical, un entorno extremadamente húmedo y fangoso, lleno de insectos y serpientes y, por tanto, muy hostil y difícil de atravesar. La gente llega a este territorio sin estar preparada para enfrentarse a estas condiciones extremas, a menudo durante varios días.

*"Yo ahí me lesione el pie porque me resbale y me caí me golpee fuerte. Cruzar la Selva es muy duro ahí es loma y loma y suelo muy fangoso uno camina y se entierra hasta las rodillas."*

**Mujer haitiana de 34 años, entrevistada por el proyecto 4Mi en Costa Rica.**

*"Durante el viaje, duramos 8 días en la Selva, pasando por lugares fangosos, caminando mojados, sucios, con poca comida. Dormí cada noche cerca de la orilla de un río. Ahora tengo lesiones muy fuertes en mis tobillos. Mis piernas no aguantan más, de las hinchadas y picadas de mosquitos."*

**Hombre venezolano de 30 años, entrevistado en Costa Rica.**

Las personas que se desplazan deben llevar consigo todo lo necesario para el viaje, incluidos alimentos y agua y las herramientas para sobrevivir en la selva. El viaje conlleva largas caminatas diarias, cruzando ríos y acantilados de montaña. Estas condiciones exponen a los refugiados y migrantes a un alto riesgo de [lesiones y muertes](#). De acuerdo con el DTM de Panamá, el [62,87%](#) de los encuestados entre marzo y mayo de 2022 presentaba lesiones en las piernas y pies, al llegar a la ERM de San Vicente.

*“Me quedé sin dinero y sin comida. Para sobrevivir tomé mucha agua y una que otra semilla que me encontré de camino.”*

**Hombre venezolano de 22 años, entrevistado en Costa Rica.**

Constantemente se informa de muertes por caídas, accidentes, agotamiento extremo y presencia de cuerpos de fallecidos en las carreteras

*“Uno viene encontrando por todas las trochas de la Selva restos humanos. Durante el camino, me encontré una mano, un cráneo, la parte de la pelvis.”*

**Hombre venezolano de 24 años, entrevistado en Costa Rica.**

La presencia de [animales salvajes](#), incluidos mosquitos y [serpientes venenosas](#), también son un riesgo importante.

*“Fui testigo de una joven venezolana conocida que murió porque una serpiente venenosa “mapana” (apelación local para la especie Bothrops atrox, ndlr) la mordió. Duró solo media hora, el veneno de esa serpiente es muy letal. Lastimosamente ahí quedó el cuerpo y no pudimos hacer nada para salvarla.”*

**Hombre venezolano de 24 años, entrevistado en Costa Rica.**

En 2021, las autoridades panameñas informaron de la [muerte de 50 personas](#) en la selva del Darién. De marzo a mayo de 2022, la DTM (OIM) informó de [que 95 personas habían desaparecido en el Darién](#). Varias personas entrevistadas por 4Mi en Costa Rica informaron haber visto "cadáveres descompuestos de personas perdidas en las montañas, muertas de hambre" y "huesos humanos".

## **En el Darién, los abusos y violaciones a derechos humanos son sistematizados.**

Varios grupos criminales controlan el territorio. Los abusos y violaciones a derechos humanos son recurrentes. Los robos son reportados como prácticamente inevitables; las personas que se resisten se exponen al riesgo de ser asesinatos.

*“Unas personas armadas nos robaron todo lo que teníamos. Una mujer haitiana tenía billetes escondidos en sus trenzas. Cuando los hombres encontraron esa plata, casi la mataron a golpes, por haber intentado esconder su dinero”*

**Hombre venezolano de 32 años, entrevistado en Costa Rica.**

Los refugiados y migrantes también denunciaron a miembros de la comunidad local como autores de estos abusos

*“Yo venía con mi familia y lo que hice fue pagar para que no nos hicieran nada. Y bueno, aun así, y personas de la comunidad local nos robaron el dinero que traíamos.”*

**Hombre peruano de 30 años, entrevistado en Costa Rica.**



El uso de los servicios de los contrabandistas no es una garantía de seguridad. Según los testimonios, los contrabandistas a menudo no pueden o no quieren proteger a sus clientes. Además, durante el viaje, la gente suele separarse del grupo principal, y el riesgo de ser presa de gente armada es mayor cuando se está solo.

Hasta abril de 2021, se han reportado [420 casos de violencia sexual a mujeres y hombres](#). Entre enero y mayo de 2022, los actores humanitarios que operan en las Estaciones de Recepción Migratoria (ERM) de Panamá, asistieron a [cientos de víctimas de violaciones, ocurridos en el Darién](#). Los testimonios de personas encuestadas por 4Mi en Costa Rica evidencian que esta violencia [es sistemática](#).

*"Lloré de la impotencia de no salvar a una chica. Yo vi cómo le pegaron, la violaron".*

**Hombre venezolano de 22 años, entrevistado en Costa Rica.**

*"Durante la travesía violaron a una muchacha. Esa muchacha salió de esa Selva con ganas de suicidarse, y bueno uno no puede meterse a defender porque lo matan".*

**Hombre venezolano de 30 años, entrevistado en Costa Rica.**

## En Panamá, la respuesta humanitaria es insuficiente.

Los mecanismos de tránsito a través del Darién son limitados. En 2016, el gobierno de Panamá y Costa Rica comenzaron a ejecutar la política de "Operación Binacional de Flujo Controlado", [con el objetivo de gestionar los flujos migratorios mixtos del Darién en sus territorios nacionales](#). Las personas en movimiento que cruzaron la selva tienen que permanecer en las Estaciones de Recepción Migratoria (ERM) en la región del Darién hasta que las autoridades panameñas les faciliten el tránsito hacia la frontera costarricense.

Los Puestos de Recepción de Migrantes (ERM) se crearon en [2016](#) con el nombre de Puestos Temporales de Ayuda Humanitaria. Son espacios dedicados a la recepción, identificación, asistencia médica y prestación de otros servicios básicos. En julio de 2022, el ERM de San Vicente es la única estación operativa en la región del Darién. La estación de [La Peñita está cerrada desde enero de 2021](#). Actores en terreno reportaron que la ERM de [Lajas Blancas \(ERM\) era en remodelación desde febrero de 2022](#).

Ante el aumento de los movimientos mixtos por la región del Darién, varios actores humanitarios presentes en el ERM de San Vicente advierten del empeoramiento de la [atención en las estaciones de recepción migratoria](#). Según [MSF](#) en la ERM de San Vicente, ["no hay acceso a alojamientos generales, los niños y las mujeres embarazadas duermen en el suelo, y las condiciones sanitarias son deficientes"](#). Esto es especialmente problemático para las víctimas de [violencia sexual](#), sistematizada en la selva del Darién.

*"Cuando llegamos al albergue de Panamá, la atención no fue muy buena, ya que la comida que nos dieron se echaba a perder y nos enfermamos del estómago, y estuvimos retenidas 3 días porque no teníamos dinero para pagar la estancia. En Panamá todo cuesta".*

**Hombre venezolano de 28 años, entrevistado en Costa Rica.**

Los encuestados de 4Mi en Costa Rica, así como [diferentes actores](#), informaron de que las personas que se desplazan deben pagar su traslado en autobús desde el ERM de San Vicente, hasta otro ERM en el norte de Panamá, en la región de Chiriquí, donde las autoridades les dejan cruzar la frontera para pasar a Costa Rica.

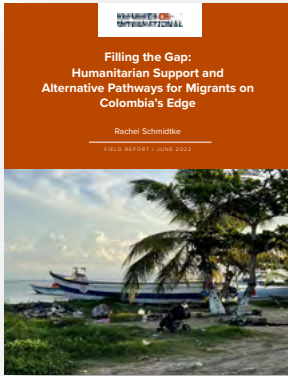
Esto es problemático, ya que muchos refugiados y migrantes fueron víctimas de robos y extorsiones durante su viaje por el Darién y no tenían ese dinero. Encuestados por 4Mi reportaron haber tenido que "trabajar" para poder pagar a las autoridades panameñas por su traslado a la frontera con Costa Rica.

*"Nos cobraron el doble por la ayuda que nos dieron en Panamá; para que te hagas una idea, entre la selva y Panamá se acaba todo el dinero, por eso muchos migrantes tienen que dormir en terminales de autobuses porque Panamá nos cuesta el cien por ciento".*

**Hombre venezolano de 24 años, entrevistado en Costa Rica.**

La información reportada por los refugiados y migrantes muestra el extremo peligro experimentado por todos los que pasaron por el Tapón del Darién. Las condiciones de recepción en Panamá no cumplen con los estándares mínimos de protección para los refugiados y migrantes en este flujo migratorio mixto. La recurrencia de la violencia y la debilidad actual de la asistencia humanitaria, no condicionada o limitada, nos sitúan en un panorama de crisis aguda para la gestión segura de este movimiento mixto en la región.

# Nuevas investigaciones y reportes



## [Filling the Gap: Humanitarian Support and Alternative Pathways for Migrants on Colombia's Edge](#)

### Refugees International - Rachel Schmidtke | Junio 2022

Este informe brinda una actualización sobre el incremento de flujos migratorios mixtos de refugiados y migrantes venezolanos a través del Tapón del Darién, un tramo de aproximadamente 100 km entre Colombia y Panamá.



## [Resumen Ejecutivo del Estudio Multisectorial en población refugiada y migrante venezolana que vive en Lima Metropolitana \(2022\)](#)

### Acción Contra El Hambre - | 2022

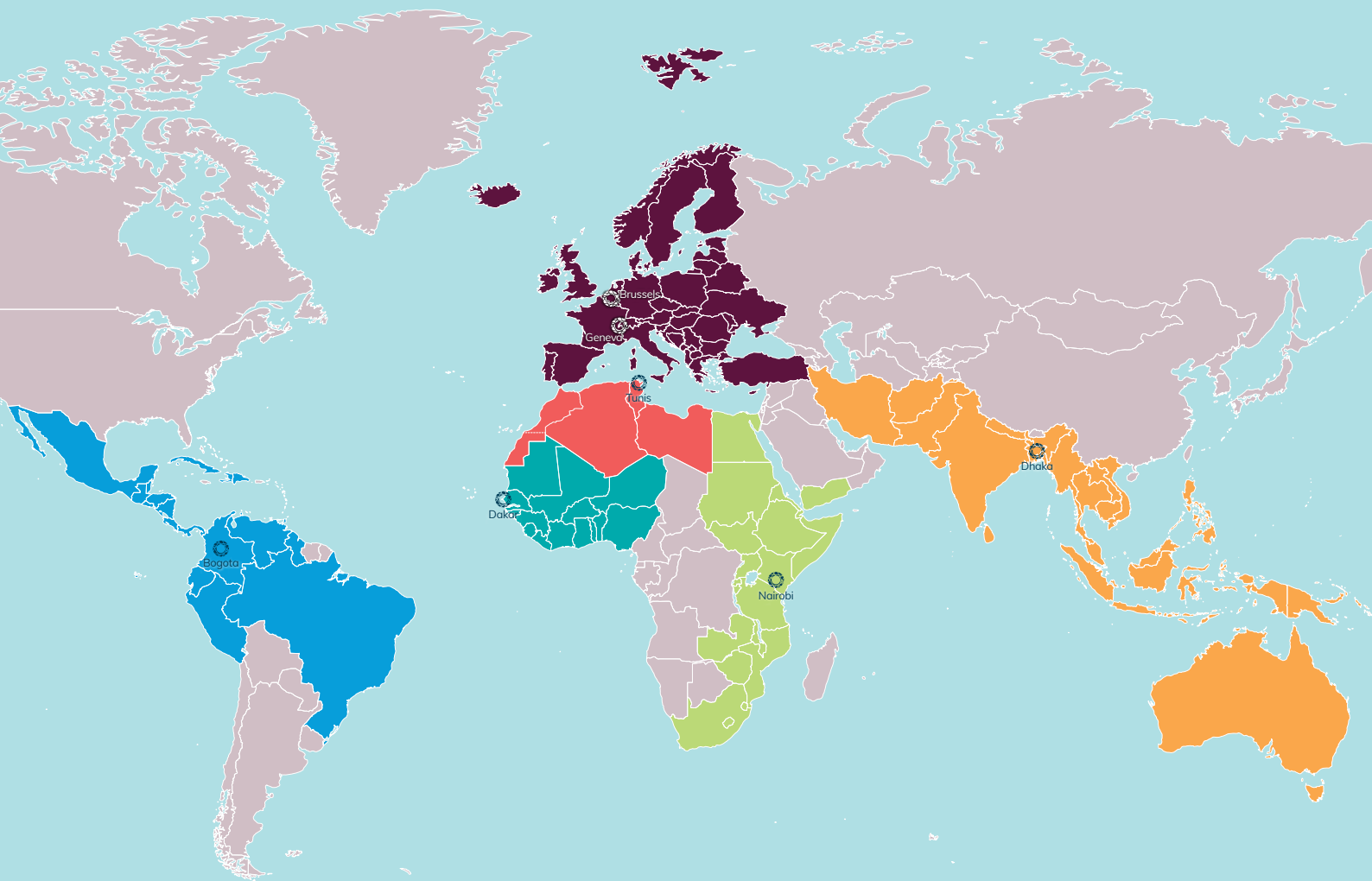
El informe ejecutivo presenta los resultados cuantitativos, descriptivos y transversales de la situación socioeconómica de personas refugiadas y migrantes de Venezuela residentes en Lima y el Callao, Perú en el contexto de la tercera ola de la pandemia de COVID-19.



## [Informe sobre las Migraciones en el Mundo 2022](#)

### Organización Internacional para las Migraciones | 2022

El Informe sobre las Migraciones en el Mundo 2022 tiene como objetivo generar una mayor comprensión de la migración en todo el mundo. Esta nueva edición presenta datos e información sobre la migración por regiones, así como, capítulos temáticos sobre aspectos de interés conexos a la migración.



El MMC es una red global dedicada a la recopilación de datos, la investigación, el análisis y el desarrollo de políticas y programas sobre migración mixta, con centros regionales presente en las oficinas regionales de DRC en África, Asia, Europa y América Latina, y un pequeño equipo global en Ginebra.

El MMC es una fuente líder de datos, investigación, forward thinking análisis y experticia independientes y de alta calidad. El MMC tiene como objetivo ampliar la comprensión de la migración mixta, influir positivamente en las políticas migratorias mundiales y regionales, informar sobre las respuestas de protección basadas en pruebas para las personas que se desplazan y estimular el pensamiento avanzado en los debates públicos y políticos sobre la migración mixta. El enfoque principal del MMC son los derechos humanos y la protección de todas las personas en movilidad.

El MMC forma parte del Consejo Danés para los Refugiados (DRC) y está dirigida por este. Los equipos globales y regionales del MMC tienen su sede en Bruselas, Ginebra, Dakar, Nairobi, Túnez, Bogotá y Dhaka.

Para más información, visite: [mixedmigration.org](https://mixedmigration.org) y síganos en [@Mixed\\_Migration](https://twitter.com/Mixed_Migration)

